

Mantenimiento Indoor

viccarbe

Mantenimiento general

MADERA

Se aconseja pasar simplemente un paño o utilizar productos en el comercio específicos para la limpieza de la madera natural. Se deben evitar productos que contengan solventes y/o alcohol.

PINTURA SATINADA

Para sucio seco (polvo), se aconseja un trapo humedecido con agua. Para sucio grasiento/untuoso (huellas), se aconseja pasar una esponja con agua y detergente líquido para platos (Vim líquido) y luego con un paño humedecido con agua. Se debe evitar la utilización de detergente que contengan solventes y/o alcohol etílico puro.

ALUMINIO-METAL-CRISTAL-MELAMINIZADO-MATERIAL PLÁSTICO

Se aconseja el uso de productos normales en el comercio, para superficies delicadas. Se deben evitar absolutamente alcohol, solventes y detergentes abrasivos.





MÁRMOL

Para el normal mantenimiento, se recomienda utilizar un paño mojado con agua tibia. En caso de manchas, provocadas por líquido s y/o sustancias untuosas, en seguida hay que extraer/sacar lo sucio con un paño que absorba y luego, pasar toda la superficie con un paño mojado en agua tibia. Hay que evitar específicamente disolventes y detergentes abrasivos.

PIEL

La piel, para que esté bien conservada, necesita un adecuado cuidado y manutención. No debe exponerse a la luz directa del sol o bien a fuentes directas de luz intensas (incluidos los focos). No se debe colocar junto a fuentes directas de calor (estufas, chimeneas, extractores).

Para la limpieza ordinaria, quitar el polvo normalmente con un paño suave o con el cepillo de la aspiradora; si fuera necesario, pasar un paño suave o una esponja ligeramente humedecidos. Los líquidos, o cualquier otra cosa, que accidentalmente caigan sobre la piel hay que eliminarlos inmediatamente, presionando ligeramente con una esponja humedecida, hasta la total eliminación, hay que pasar después la esponja humedecida sobre toda la parte que rodea la mancha, teniendo siempre cuidado de no presionar demasiado enérgicamente.

No usar jamás disolventes o alcohol, que pueden estropear el aspecto de la piel permanentemente. Para el caso de manchas particularmente persistentes, se usan los productos específicos para la limpieza de la piel, siguiendo las instrucciones que acompañan a tales productos.

Para una adecuada conservación de la piel, usar productos detergentes/engrasantes al menos 2 veces al año, actuando sobre toda la superficie





Mantenimiento de tapizados

NORMAS GENERALES PARA LA LIMPIEZA DE LAS MANCHAS EN LOS TEJIDOS

Hay que actuar inmediatamente, presionando la mancha con un paño blanco bien limpio; si fuera necesario, se quita la suciedad una hoja de cuchillo (o cuchillo).

Actuar sobre la mancha desde los bordes hasta el centro de la misma, para evitar que queden cercos. Proceder a la limpieza seglas instrucciones del esquema seguidamente indicado, adoptando la precaución de poner bajo la mancha un paño blanco absorbente. Cuando se utiliza un disolvente, no hay que usarlo directamente sobre la mancha sino sobre un paño blanco bien limpio. Tras la aplicación del quita manchas hay que quitarlo con un paño blanco bien limpio.

CAFÉ, TE, CHOCOLATE, CARAMELLOS, SANGRE, HUEVOS, ORINA, CERVEZA, COSMÉTICOS

Presionar con agua templada, limpiando lo más posible, lavar localmente con jabón neutro; si la mancha persiste se presiona localmente con un poco de amoníaco diluido al 5% con alcohol etílico de 90°.

LICORES, ALCOHOL, BEBIDAS, VINO

Presionar con agua y detergente diluido o líquido, lavar seguidamente con jabón neutro.

BOLÍGRAFO, CREMA DE ZAPATOS, CHICLE

Presionar con un tejido absorbente mojado en alcohol etílico de 90º o con esencia de trementina (aguarrás mineral o vegetal).

HIERBA, LEGUMBRES

Presionar con agua templada, lavar localmente con jabón neutro.

MERMELADA, JARABES, ZUMOS DE FRUTA

Presionar con agua templada, lavar localmente con jabón neutro; si la mancha persiste, presionar con alcohol etílico de 90º.

ACEITE, GRASA

Presionar con trielina o percloroetileno, o bien con un quitamanchas en seco.





Mantenimiento de cojines

Para su mejor conservación, a los cojines hay que darles forma y airearlos frecuentemente (sacudiéndolos), para provocar así el movimiento del material, que con tales acciones toma aire y se distribuye de modo uniforme. Si ello fuera posible, hay que alternar la posición de los cojines, invirtiendo la de los más usados con la de aquellos menos utilizados.

Mantenimiento Outdoor

viccarbe

Mantenimiento General

01. COMPACTO

02.ACERO

03. POLIPROPILENO/POLIETILENO

04. IROKO

05. TAPICERÍA

Sunbrella

Silvertex – Spradling

Crevin

Serge Ferrari – Batyline elios

Kvadrat

Este producto ha sido diseñado y fabricado de manera sostenible y orientado a un uso exterior controlado bajo porche o cubierta. Todos los materiales y procesos empleados son de la máxima calidad.

No está permitido su uso en ambientes o climas extremos, ni tampoco para ambientes marinos, o expuestos al salitre, evite la ubicación del producto en estos ambientes.

Realice una correcta limpieza y mantenimiento del producto de forma continua para evitar la acumulación de suciedad que provoque un deterioro acelerado. Limpie periódicamente con trapo suave y húmedo todas las superficies. Consulte procedimiento de limpieza detallado para cada material. No utilizar en ningún caso productos abrasivos o corrosivos para su limpieza.

Si el producto se moja, séquelo inmediatamente con un paño. No coloque la funda protectora impermeable sobre producto mojado.

Algunos materiales como los termopolímeros o la madera pueden sufrir una variación en el tono con el tiempo, incluso en uso exterior bajo porche. Evite una exposición directa al sol.





En periodos de no uso o en condiciones climatológicas extremas es necesario el uso de fundas protectoras. Esta funda se debe quitar periódicamente para airear el producto y evitar la aparición de moho o humedad. De no ser posible el uso de fundas, guarde el producto en un lugar protegido.

Productos expuestos a la luz solar directa en zonas de temperaturas elevadas, especialmente los colores oscuros, pueden adquirir una elevada temperatura y provocar lesiones en la piel ante un contacto directo. Verificar temperatura del producto antes de su uso en dichas ocasiones

Cualquier desperfecto producido por un mal mantenimiento no será objeto de garantía.

Compacto

Los tableros de las mesas de Viccarbe para Outdoor (Trestle, Maarten, Solar) están fabricados en tablero compacto de 12mm y son especialmente indicados para su uso en exterior. Gracias a su específico proceso de fabricación de láminas compactadas a alta presión con resinas fenólicas evita que el agua y la humedad penetre en el núcleo del tablero garantizando su longevidad. Esta alta compresión también garantiza una gran resistencia al uso intensivo del tablero. Tanto el acabado negro como el blanco tienen una gran resistencia a los rayos UV.

MANTENIMIENTO Y LIMPIEZA

Aunque los tableros compactos no requieren de un mantenimiento especial, sí que se precisa de una limpieza regular con un trapo suave, agua y un detergente neutro. Es importante no utilizar ningún elemento abrasivo como esponjas, estropajos o cepillos de metal. Tampoco utilizar para las manchas más difíciles ningún producto de limpieza altamente abrasivo, alcalino o acetonas. En caso de duda, probar siempre antes en una superficie del tablero no vista.



Líquidos derramados han de ser eliminados lo antes posible, especialmente líquidos oscuros como café, cola, zumos o vino. Si permanecen mucho tiempo y se secan pueden causar daños permanentes en el tablero.

Ante excrementos de aves, limpie inmediatamente cualquier resto para evitar que su acción corrosiva genere manchas permanentes sobre la superficie.





Acero

Utilizamos el acero para estructuras de mesas, sillas y butacas en diferentes formatos. Utilizamos acero calibrado de gran calidad y robustez que nos permite pasar los más severos test de calidad y resistencia. Todas las estructuras de acero para exterior llevan un recubrimiento específico para exterior, utilizado en otras industrias como la automovilística, que protege la estructura de la acción de agentes atmosféricos. Además, el posterior lacado en poliéster termoendurecido con tratamiento UV favorece la conservación del color de la estructura por un periodo de tiempo más prolongado.

MANTENIMIENTO Y LIMPIEZA

Las estructuras de acero con tratamiento para exterior garantizan de manera continuada unas estructuras robustas y resistentes a un uso intensivo en exterior. De todos modos, es necesario un mantenimiento continuado para mantener el producto en buenas condiciones. Para ello, basta con limpiar regularmente las estructuras con un trapo húmedo y jabón neutro. En ningún caso emplear elementos abrasivos y útiles de limpieza agresivos como estropajos o cepillos de metal.

Líquidos derramados han de ser eliminados lo antes posible, especialmente líquidos oscuros como café, cola, zumos o vino. Si permanecen mucho tiempo y se secan pueden causar daños permanentes en la estructura.

Ante excrementos de aves, limpie inmediatamente cualquier resto para evitar que su acción corrosiva genere manchas permanentes sobre la superficie.

Las estructuras de acero están pensadas para resistir la acción del agua y la humedad en entornos controlados, pero bajo ningún concepto son susceptibles a sumergirse en agua.

En caso de desperfectos o arañazos, consulte con el departamento comercial de Viccarbe.

En entornos muy extremos, aplique aceite de vaselina o cera para coches de manera trimestral.



Polipropileno/Polietileno

Usamos polipropileno de las mejores prestaciones, 100% reciclable y 100% reciclado en color negro para la colección de silla y taburete Maarten. Usamos polietileno de similares características para las bases de las mesas Burin. Ambos materiales son resistentes al agua y la humedad, y llevan incorporado un aditivo protector UV que evita una degeneración acelerada del color del producto.

MANTENIMIENTO Y LIMPIEZA

Para una vida más duradera del producto, limpie periódicamente la superficie con un trapo suave, agua y jabón neutro. En ningún caso emplear elementos abrasivos y útiles de limpieza agresivos como estropajos o cepillos de metal. No deje suciedad acumulada durante mucho tiempo.

Líquidos derramados han de ser eliminados lo antes posible, especialmente líquidos oscuros como café, cola, zumos o vino. Si permanecen mucho tiempo y se secan pueden causar daños permanentes en la superficie.

Ante excrementos de aves, limpie inmediatamente cualquier resto para evitar que su acción corrosiva genere manchas permanentes sobre la superficie.



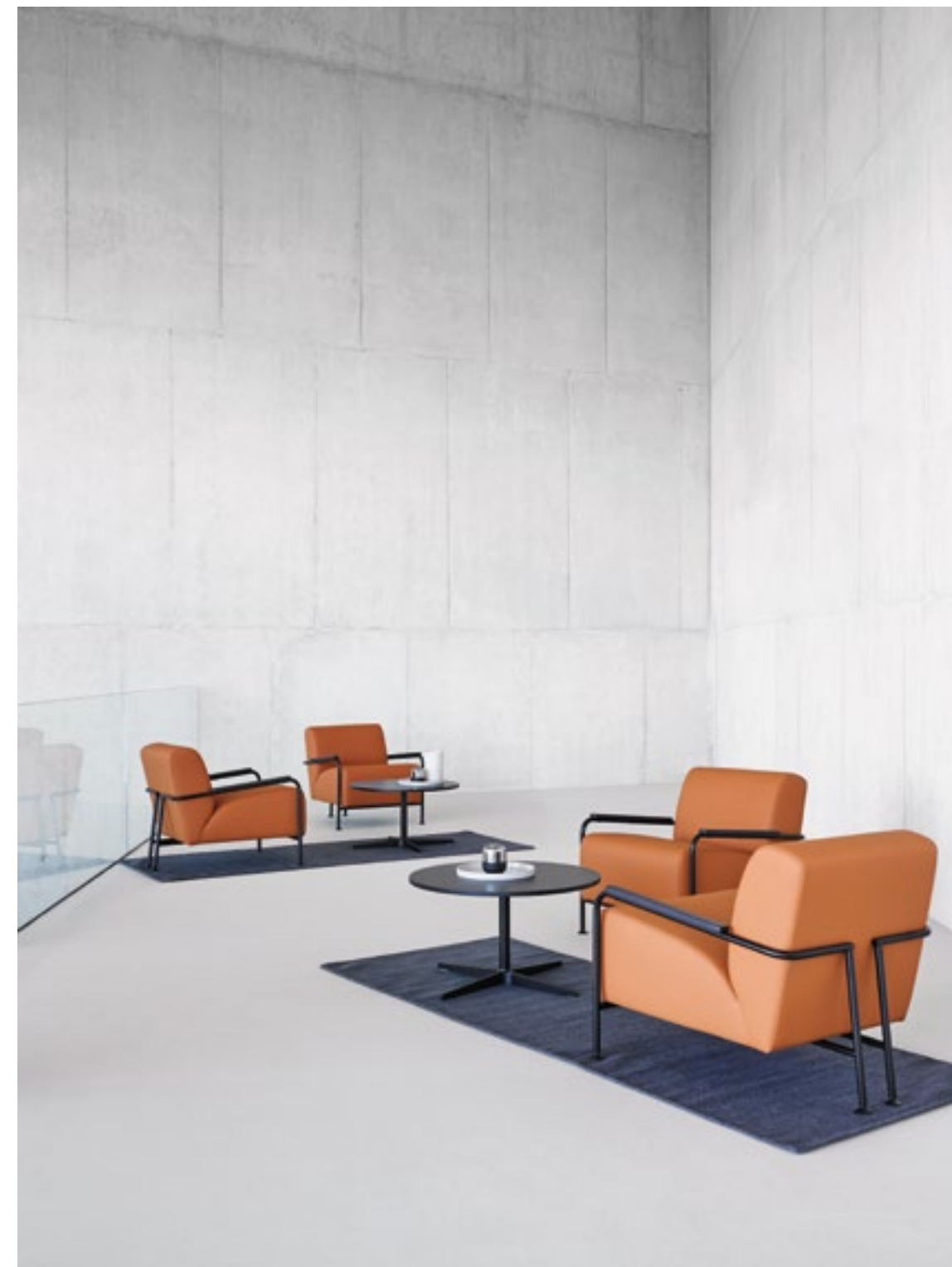
Iroko

Utilizamos madera maciza de Iroko en las colecciones Common y Colubi. El Iroko es un tipo de madera tropical muy robusta y rica en taninos que le confiere a la madera una gran resistencia a los agentes atmosféricos. Se trata de una madera de tonos dorados, con nudos y vetas que caracterizan a la madera natural, y que con el paso del tiempo puede tornarse a tonos grises y más oscuros debido a la acción del sol, humedad, lluvia. Con el paso del tiempo, también es posible que aparezcan pequeñas grietas y fisuras en la madera. No se trata de un defecto de la madera sino de un reflejo del movimiento de un material natural y vivo como es el Iroko

MANTENIMIENTO Y LIMPIEZA

Todas nuestras piezas de Iroko llevan de serie un tratamiento para uso exterior, que protege la madera contra la acción de los rayos UV y humedad. Con el uso, el paso del tiempo y los agentes atmosféricos, este tratamiento va desapareciendo y es necesario realizar un mantenimiento continuo y adecuado de la madera, tratándola con tratamiento protector específico en base aceite de forma periódica.

En ocasiones puede aparecer una pequeña capa superficial gris. Para eliminarla basta con pulir la superficie con una





lija muy fina, eliminar el polvo generado y volver a aplicar el tratamiento protector específico siguiendo las indicaciones del fabricante.

Líquidos derramados han de ser eliminados lo antes posible, especialmente líquidos oscuros como café, cola, zumos o vino. Si permanecen mucho tiempo y se secan pueden causar daños permanentes en la superficie.

Ante excrementos de aves, limpie inmediatamente cualquier resto para evitar que su acción corrosiva genere manchas permanentes sobre la superficie.

Tapicería

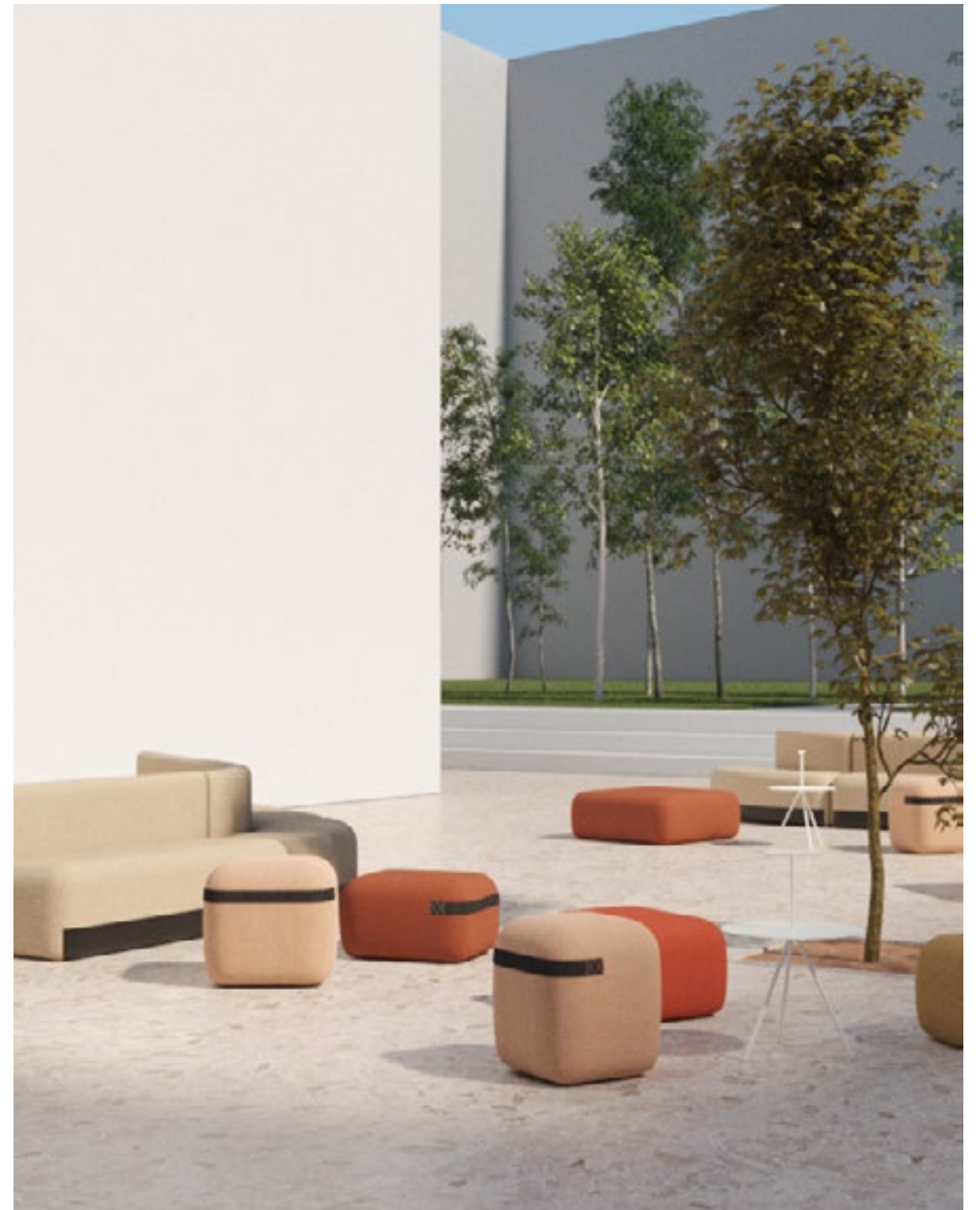
Para nuestra colección outdoor, nos hemos rodeado de los mejores fabricantes de tejidos para uso outdoor-indoor y todas las telas seleccionadas cumplen con una protección frente a rayos UV eficaz, así como una resistencia al agua y humedad inmejorables. Todas las telas se pueden limpiar con agua y jabón neutro.

Por favor, realice el mantenimiento y limpieza siguiendo los criterios indicados por los fabricantes. Dado que Viccarbe no puede asegurar que el mantenimiento se haya llevado a cabo correctamente siguiendo las pautas indicadas, la limpieza de la tapicería es responsabilidad exclusiva del usuario final y no será motivo de reclamación.

Líquidos derramados han de ser eliminados lo antes posible, especialmente líquidos oscuros como café, cola, zumos o vino. Si permanecen mucho tiempo y se secan pueden causar daños permanentes en el tejido.

Ante excrementos de aves, limpie inmediatamente cualquier resto para evitar que su acción corrosiva genere manchas permanentes sobre la superficie.

A continuación detallamos características particulares por fabricante.



SUNBRELLA

Las prestaciones de las telas Sunbrella no sólo comienzan con el acabado. Gracias al acrílico teñido en solución, se integran en el corazón de cada fibra para preservar el color y la resistencia del tejido a pesar de la limpieza, el desgaste normal y la exposición a la luz natural.

MANTENIMIENTO Y LIMPIEZA

Las telas Sunbrella son resistentes a las manchas, por lo que ofrecen una protección duradera contra las salpicaduras y la suciedad.

Una de las mejores maneras de conservar las telas Sunbrella es limpiar los líquidos y las manchas rápidamente antes de que se incrusten en el tejido.

PARA UNA MANCHA SUPERFICIAL

- 1. Limpie (no frote) los líquidos derramados con un paño limpio y seco. Para las manchas de aceite, aplique un absorbente como la maicena y luego limpie con una rasqueta.
- 2. Prepare una solución de limpieza mezclando agua y jabón suave o líquido lavavajillas.

- 3. Limpie con un cepillo de cerdas suaves.
- 4. Enjuague o pase un trapo cuidadosamente por la tela para eliminar los restos de jabón.
- 5. Deje secar al aire.
- 6. Vuelva a enjuagar y secar con un trapo hasta que se hayan eliminado todos los residuos de jabón.



SUNBRELLA LOPI



PARA UNA MANCHA INCRUSTADA

- 1. Prepare una solución de 6 cl de lejía y 1,5 cl de jabón neutro por litro de agua.
- 2. Pulverice esta solución por toda la mancha y espere 15 minutos para que penetre en la tela.
- 3. Limpie toda la superficie con una esponja, una toalla limpia o un cepillo de cerdas suaves.
- 4. Enjuague o pase un trapo cuidadosamente por la tela para eliminar los restos de jabón.
- 5. Deje secar al aire.
- 6. Vuelva a enjuagar y secar con un trapo hasta que se hayan eliminado todos los residuos de jabón.



SUNBRELLA NATTÉ



SILVERTEX – SPRADLING

La gama Silvertex de Spradling® está protegida por PERMABLOK₃® uno de los más efectivos sistemas de defensa frente a gérmenes, manchas y abrasión, dos barreras impermeables que protegen nuestros tejidos. Para su óptima limpieza y mantenimiento, siga las instrucciones y recomendaciones indicadas a continuación. Para cualquier tipo de mancha limpiar antes de 24 Horas para obtener una limpieza hasta del 100%, después de este tiempo, la efectividad se disminuye hasta el 50%.

MANTENIMIENTO Y LIMPIEZA

Limpieza diaria o semanal

Recomendamos una limpieza al menos de una vez por semana para mantener la vida útil del tapizado, evitar la acumulación de suciedad, contaminantes y la formación de manchas permanentes.

Limpiar toda la superficie utilizando una mezcla de 1:9 de jabón neutro líquido y agua. No usar jabones o soluciones de limpieza que contengan alcohol, cetonas, xileno, acetatos o disolventes (alcoholes minerales/blancos). Eliminar por completo el exceso de la mezcla con un paño blanco, limpio y húmedo. Secar la superficie.



Para manchas difíciles

1. Café, zumo, vino tinto, salsas, chocolate, grasa, lápiz y cremas bronceadoras. Retirar el exceso del vertido con un paño húmedo. Limpiar con una mezcla 1:9 de jabón líquido neutro y agua. Después aclarar con agua y secar.
2. Maquillaje. Usa directamente jabón de pH neutro. Limpia con un paño limpio o un cepillo de cerdas suaves, acláralo con agua y sécalo.
3. Sangre, orina, heces y otras manchas más severas. Usa una mezcla 1:10 de alcohol isopropílico y agua. Acláralo exhaustivamente con agua limpia y sécalo.

Nota: Para la limpieza usa un paño blanco de algodón suave impregnado con el agente limpiador recomendado y frota la mancha 10 veces en círculos. Sécalo con otro paño blanco de algodón suave y comprueba los resultados. No uses cepillos de cerdas metálicas o esponjas de fibra abrasiva o metálica, ya que éstos pueden causar daños permanentes en el tejido. Los métodos 2 y 3 no están recomendados para una limpieza diaria.

Después de limpiar, aclara el área con agua y sécala con un paño limpio y libre de pelusas. Si los residuos químicos no se retiran por completo, podrían causar una decoloración de la superficie del tejido, haciendo así que este fenómeno se presente de una manera más temprana en el ciclo de vida del producto.

Nunca usar

Solventes como thinner, varsol, acetona, blanqueadores, ceras, siliconas o detergentes y/o limpiadores que no tengan pH neutro. Instrumentos de limpieza como esponjillas plásticas, de alambre o cepillos duros, ocasionan daños permanentes en el material. No hacer trazos con bolígrafo o marcadores sobre los productos, la tinta puede ser absorbida, causando una mancha permanente.

CREVIN

Los tejidos de Crevin son telas de gran calidad y están diseñadas para disfrutarlas por un largo periodo de tiempo. Para mantener los muebles tapizados en condiciones óptimas, el tejido debe usarse y mantenerse adecuadamente. Para asegurar los mejores resultados de limpieza, siga cuidadosamente las instrucciones de mantenimiento de esta guía. Es indispensable hacer una limpieza y mantenimiento periódica. Dicha limpieza periódica evita la acumulación de polvo, manchas y suciedad, y es la forma más efectiva de mantener la apariencia original de los tapizados

MANTENIMIENTO Y LIMPIEZA

Los tejidos BORA BORA, FIJI y VITA de Crevin son fáciles de limpiar y las manchas se pueden quitar, usando un paño limpio y una solución de agua tibia mezclada con unas gotas de jabón neutro. Es recomendable un lavado periódico de la tela para conseguir una vida más prolongada del producto.

En casos de suciedad extrema, las telas de Crevin se pueden limpiar en una solución de lejía al 20%



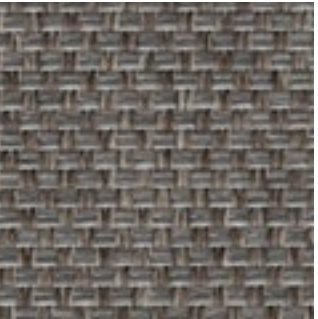
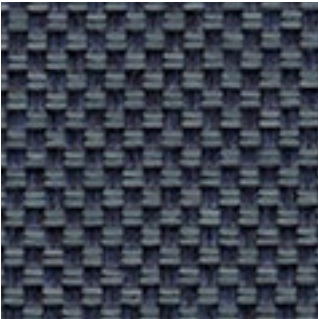
CREVIN BORA BORA



CREVIN FIJI



CREVIN VITA



de concentración. La limpieza con lejía permite la esterilización de la tela de tapicería, la eliminación de olores y la eliminación de moho y manchas rebeldes. Sin embargo, no use lejía a menos que sea estrictamente necesario. Mantenga el producto en buenas condiciones y evitará la necesidad de recurrir a la lejía.

Instrucciones de limpieza cuando se usa lejía

Limpieza general ligera (para desinfección y esterilización)

1. Prepare una solución del 20% de lejía doméstica y 80% de agua.
2. Con una esponja o un paño de algodón limpio aplique la solución de lejía al tejido de tapicería.
3. Tras la limpieza, enjuague bien el área con agua fresca para eliminar todos los residuos de lejía.
4. Secar con un paño limpio y dejar secar a temperatura ambiente.

Limpieza de manchas (para la limpieza de moho y otras manchas)

1. Prepare una solución de 20% de lejía doméstica y 80% de agua, y agregue unas gotas de detergente neutro o de lavado a mano.
2. Deje que la solución actúe en el tejido durante 10-15 minutos.
3. Elimine la mancha de moho frotando con una esponja o un paño de algodón limpio con la solución de lejía/ jabón. Repita si es necesario. Se puede agregar más detergente a la solución.
4. Tras la limpieza, enjuague bien el área con agua fresca para eliminar todos los residuos de lejía y jabón.
5. Secar con un paño de algodón limpio y dejar secar a temperatura ambiente.

SERGE FERRARI - Batyline Elios

El tejido patentado de Batyline Elios combina el rendimiento y durabilidad de Batyline con un hilo texturizado para ofrecer un nivel de suavidad y resistencia única. Batyline Elios ha superado las pruebas más exigentes para garantizar un diseño de alto rendimiento con una especial resistencia a la abrasión, los rayos UV y al moho.

MANTENIMIENTO Y LIMPIEZA

Consideramos tela “sucia” cuando muestra marcas visibles.

Estas marcas son el resultado de la acumulación progresiva de pequeñas cantidades de pequeñas partículas traídas a la superficie del tejido por el aire o lluvia.

Otras suciedades están directamente relacionadas con el uso del mobiliario (alimentos, bebidas ...)

El tejido BATYLINE ELIOS es especialmente resistente a las manchas por 3 razones:

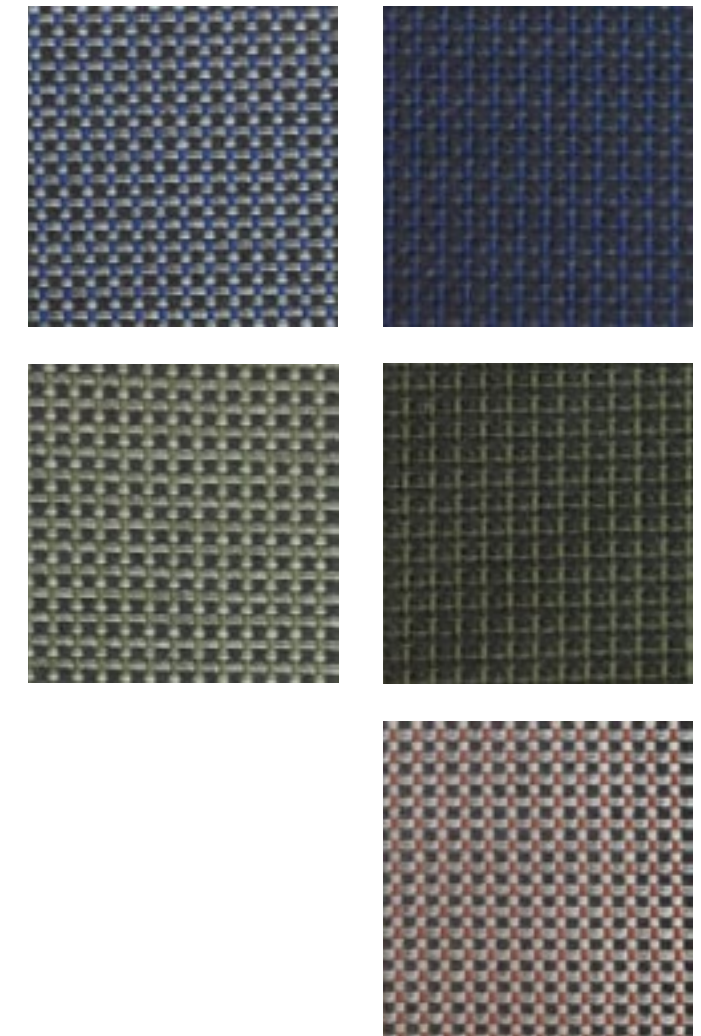
1. Los hilos extruidos Batyline con Smart Yarn Technology tienen un aspecto superficial perfectamente liso, no poroso. Esto significa que la suciedad no se adhiere a la superficie.
2. Los tejidos BATYLINE no retienen mucha electricidad estática lo que evita la atracción de polvo.
3. El revestimiento de PVC extruido tiene una formulación única. El tratamiento antimoho permite una gran resistencia a los microorganismos y la humedad.

PROCEDIMIENTOS DE LIMPIEZA:

1. Quitar el polvo de la tela: Con una aspiradora y un cepillo suave, quite el polvo de la superficie de la tela. Evite dejar ningún residuo sólido en la superficie.
2. Lavado: Frote circularmente durante aproximadamente 2-3 minutos, con un cepillo suave o una esponja y agua con jabón o detergente neutro. Pruebe antes siempre sobre una superficie oculta para verificar que el producto empleado no deja ninguna marca.

Para manchas normales utilice agua a una

Serge Ferrari



temperatura aproximada de 20°C y una concentración de jabón o detergente neutro de un 5%. En el caso de manchas difíciles, utilice agua a una temperatura aproximada de 50°C y una concentración de jabón o detergente neutro de un 10%.

3. Enjuagado: Enjuague bien con abundante agua limpia (no rocíe agua).

4. Secado: Deje que la tela se seque al aire.

Algunas manchas pueden resultar difíciles de limpiar siguiendo el procedimiento de limpieza descrito anteriormente. Este procedimiento puede no funcionar para aquellos casos en los que naturaleza de la mancha requiera el uso de productos que destruirán la tela como por ejemplo manchas derivadas por grafiti vandálico. Antes de tomar una decisión por su cuenta, es importante evaluar la necesidad de esa operación. Por favor llame para pedir ayuda de un especialista.

PRODUCTOS NO PERMITIDOS

Como nota general, se prohíbe el uso de solventes o procedimientos de limpieza abrasivos. La resistencia de los textiles Batyline a los ataques químicos dependen de muchos factores tales como: naturaleza de los agentes químicos (sólidos, líquidos o gaseosos), temperatura, concentración, duración del contacto. En ciertos casos, una mezcla de varios componentes puede generar un resultado negativo aun cuando cada componente por separado no daría ningún problema.

Por ese motivo, los siguientes productos están prohibidos:

- Productos abrasivos de todo tipo como detergentes en polvo abrasivos, pastas, líquidos, esponjas ...
- Agua a presión (Karcher).
- Uso de productos orgánicos como: Acetona, gasolina, benceno, gasóleo, combustible fósil, percloroetileno, trementina, tolueno, tricloroetileno, petróleo.
- Uso de productos químicos no orgánicos como: amoníaco, ácido nítrico, ácido sulfúrico, ácido clorhídrico, sosa, sosa cáustica, lejía.

RECUENCIA DE CONTROL Y LIMPIEZA

La frecuencia de mantenimiento y limpieza dependen de:

- La frecuencia de uso del mobiliario.
- El grado de exposición de los muebles a las condiciones exteriores.
- La posición vertical u horizontal de la tela.
- El grado de exposición del tejido al polvo.

Dependiendo del grado de exposición a estos parámetros, la frecuencia recomendada de limpieza varía desde 1 mes hasta 1 año.

Nota: Ante una mancha repentina debida a, por ejemplo, un derrame, ha de actuarse de inmediato para eliminar la mancha lo antes posible.

Mantenga limpia la tela. Las manchas de protector solar, vino, café, etc. deben limpiarse de inmediato.

KVADRAT

Patio es un textil de tapicería desarrollado para exterior que ofrece una intensidad de color excepcional. Diseñada por Karina Nielsen Rios, está fabricada con un hilo TREVIRA CS de alta resistencia.

Como resultado de 3 años de intensa investigación, Patio se caracteriza por ser repelente al agua y de secado rápido, resistente al cloro, al agua de mar, a los agentes meteorológicos e ignífugo y desarrollado con clara conciencia medioambiental al estar libre de fluorurocarbono. Además, sus características técnicas dotan a la tela de un tacto suave.

MANTENIMIENTO Y LIMPIEZA

Es importante realizar una limpieza regular es importante para mantener la tela en sus mejores condiciones y alargar su vida útil. Un mantenimiento inadecuado y suciedad acumulada puede afectar a sus características técnicas de la tela. Aspire la suciedad y limpie con un trapo húmedo y jabón neutro las manchas superficiales.

kvadrat



ELIMINACIÓN DE MANCHAS

Si se actúa rápidamente, no es difícil eliminar manchas de derrames y prevenir las manchas permanentes que se puedan generar. Aun así, Kvadrat no garantiza una completa eliminación de la mancha.

Primero, elimine cualquier resto de líquido o restos secos con una cuchara. Cualquier resto sólido debe aspirarse antes de continuar con la limpieza. Los líquidos deben empaparse con una servilleta o paño absorbente. Elimine las manchas no grasientas frotando con cuidado con un paño sin pelusa o una esponja escurrida con agua tibia. Las marcas de los bordes se pueden evitar frotando suavemente con movimientos circulares hacia el centro de la mancha con un paño limpio que no suelte pelusa.

Elimine las manchas de grasa utilizando detergentes neutros. En todos los casos, recomendamos probar los agentes quitamanchas primero en un área poco visible para comprobar si deja alguna mancha en el tejido. Asegúrese de secar la tela completamente antes de usarla.

Estos consejos son recomendaciones y no pueden garantizar la eliminación completa de las manchas. Para garantizar resultados satisfactorios, especialmente para manchas grandes, recomendamos ponerse en contacto con una tintorería profesional. Es importante indicar si la mancha ya ha sido tratada.

LIMPIEZA PROFESIONAL

Un mantenimiento y limpieza regular consigue eliminar la suciedad antes de que se asiente en la tela y dañe las fibras. Un mantenimiento apropiado puede prolongar el ciclo de vida de la tela y reducir costes de reparación, reemplazo y sustitución. Por lo general, se recomienda que los muebles tapizados con uso contract se limpien 2-3 veces al año. Para garantizar unos resultados de limpieza satisfactorios, le recomendamos que se ponga en contacto con un centro de limpieza profesional. Se recomienda utilizar soluciones de dióxido de carbono de pH neutro para la limpieza para evitar el uso de jabón. Un centro de limpieza profesional también puede ayudar a elaborar programas de mantenimiento, que garanticen que las telas se mantengan adecuadamente para lograr una duración máxima de las tapicerías.

